



МОНГОЛ УЛСЫН
ЭРҮҮЛ МЭНДИЙН САЙДЫН ТУШААЛ

2013 оны 11 сарын 12 өдөр

Дугаар 424

Улаанбаатар хот

Эрүүл мэндийн нэгдсэн лавлагаа
лабораторийн бүтэц, дүрмийг
батлах, байгуулах тухай

Монгол улсын “Эрүүл мэндийн тухай” хуулийн 8.1.1, 8.1.4, 15.1.12, Монгол улсын эрүүл мэндийн лабораторийн тусламж, үйлчилгээг хөгжүүлэх стратеги (2010-2015)-ийн 1.2, 2.1, ЭМЯ-ны Лабораторийн мэргэжлийн салбар зөвлөлийн 2013 оны 08 дугаар сарын 01-ний өдрийн хурлын 05 тоот шийдвэрийг үндэслэн, эрүүл мэндийн лабораторийн тусламж, үйлчилгээг хөгжүүлэх, лавлах тусламж, чанарын баталгааг хангах зорилгоор ТУШААХ нь:

Нэг. “Эрүүл мэндийн нэгдсэн лавлагаа лаборатори”-ийг байгуулж, “Эрүүл мэндийн нэгдсэн лавлагаа лабораторийн үйл ажиллагааны дүрэм”-ийг нэгдүгээр, “Эрүүл мэндийн нэгдсэн лавлагаа лабораторийн бүтэц, зохион байгуулалт”-ыг хоёрдугаар хавсралтаар тус тус баталсугай.

Хоёр. Эрүүл мэндийн нэгдсэн лавлагаа лабораторийн үйл ажиллагааг дүрмийн дагуу зохион байгуулж ажиллахыг холбогдох эрүүл мэндийн байгууллага (Үндэсний оношлогооны төв, Халдварт Өвчин Судлалын Үндэсний Төв, Эмгэг Судлалын Үндэсний Төв, Зоонозын Өвчин Судлалын Үндэсний Төв, Цус Сэлбэлт Судлалын Үндэсний Төв, Нийгмийн Эрүүл Мэндийн Үндэсний Төв)-ын удирдлагуудад үүрэг болгосугай.

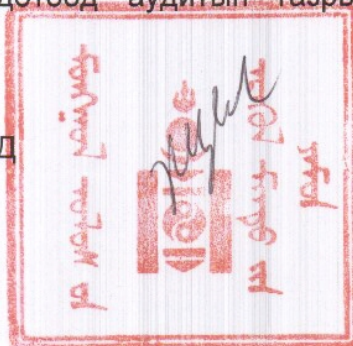
Гурав. Эрүүл мэндийн нэгдсэн лавлагаа лабораторитой нэгдмэл үйл ажиллагааг ханган дүрэмд заасан үүргийг биелүүлж ажиллахыг бүх шатны эрүүл мэндийн байгууллагуудын удирдлагуудад үүрэг болгосугай.

Дөрөв. Эрүүл мэндийн нэгдсэн лавлагаа лабораторийн үйл ажиллагаанд шаардлагатай зардлын төсөв, хөрөнгийг жил бүрийн улсын төсөвт тусган санхүүжүүлэх арга хэмжээ авахыг Бодлого төлөвлөлтийн газрын дарга (Ц.Цолмонгэрэл)-т үүрэг болгосугай.

Тав. Тушаалын хэрэгжилтийг хангаж ажиллахыг Бодлогын хэрэгжилтийг зохицуулах газрын дарга (Я. Буянжаргал)-д даалгасугай.

Зургаа. Энэхүү тушаалын хэрэгжилтэд хяналт тавьж ажиллахыг Хяналт-шинжилгээ, үнэлгээ, дотоод аудитын газрын дарга (С.Төгсдэлгэр)-т үүрэг болгосугай.

САЙД



Н.УДВАЛ

002813

102
Эрүүл мэндийн сайдын 2013 оны
11 дугаар сарын 14 ны өдрийн 424 дугаар
тушаалын нэгдүгээр хавсралт

ЭРҮҮЛ МЭНДИЙН НЭГДСЭН ЛАВЛАГАА ЛАБОРАТОРИЙН ҮЙЛ АЖИЛЛАГААНЫ ДҮРЭМ (төсөл)

Нэг. Нийтлэг үндэслэл

1.1. Эрүүл мэндийн нэгдсэн лавлагаа лаборатори нь /цаашид Лавлагаа лаборатори гэх / онош зүй, халдварт өвчин, нийгмийн эрүүл мэндийн лабораторийн тусламж үйлчилгээний арга зүйн удирдлага, лавлах үйлчилгээ, чанарын баталгаажилтыг хариуцан гүйцэтгэж хүн амд үзүүлэх лабораторийн тусламж үйлчилгээг сайжруулах чиг үүрэг бүхий байгууллага байна.

1.2. Лавлагаа лаборатори нь хуулийн өмнө хариуцлага хүлээх хуулийн этгээд байна.

1.3. Лавлагаа лаборатори нь үйл ажиллагаандаа Эрүүл мэндийн тухай хууль, түүнд нийцүүлэн гаргасан заавар, журам, холбогдох бусад хууль болон энэхүү дүрмийг баримтлан ажиллана.

1.4. Лавлагаа лабораторийн зорилго нь хүн амд үзүүлэх лабораторийн тусламж үйлчилгээний чанарыг сайжруулахад оршино.

1.5. Лавлагаа лаборатори нь улс, орон нутгийн төсөв, Эрүүл мэндийн даатгалын сан, өөрийн орлого, хандив, зээл тусламж зэрэг эх үүсвэрээс санхүүжинэ.

1.6. Лавлагаа лаборатори нь тогтоосон журмын дагуу үйлдсэн тэмдэг, албан бичгийн хэвлэмэл хуудас хэрэглэнэ.

1.7. Лавлагаа лабораторийн батлагдсан бүтцийг өөрчлөх, татан буулгах асуудлыг эрүүл мэндийн асуудал эрхэлсэн төрийн захиргааны төв байгууллага шийдвэрлэнэ.

Хоёр. Лавлагаа лабораторийн удирдлага, зохион байгуулалт

2.1. Лавлагаа лаборатори нь чиглэлийн салбар лавлагаа лабораториудаас бүрдэх ба чиглэлийн лавлагаа лабораториуд нь дараах байршилтай байна. Үүнд: Эмнэлзүйн лавлагаа лаборатори болон Удирдлага, зохион байгуулалтын хэсэг Үндэсний оношлогооны төв, Халдварт өвчний лавлагаа лаборатори нь Халдварт өвчин судлалын үндэсний төв, Эмгэг судлалын лавлагаа лаборатори нь Эмгэг судлалын үндэсний төв, Зоонозын халдварын лавлагаа лаборатори нь Зоонозын өвчин судлалын үндэсний төв, Транфузиологийн лавлагаа лаборатори нь Цус сэлбэлт судлалын үндэсний төв, Нийгмийн эрүүл мэндийн халдварт бус өвчний лавлагаа лаборатори нь Нийгмийн эрүүл мэндийн үндэсний төв дээр тус тус байрлах ба уг төвүүдийн харъяанд үйл ажиллагаагаа явуулна.

2.2. Үндэсний лавлагаа лаборатори нь ЭМЯ, ЭМЯ-ны дэргэдэх Лабораторийн мэргэжлийн салбар зөвлөлтэй хамтран ажиллана.

2.3. Лавлагаа лаборатори нь үйл ажиллагаа явуулахад шаардлагатай байр, багаж, тоног төхөөрөмж, хэрэгсэл, урвалж, оношлуур болон мэргэшсэн боловсон хүчнээр хангагдсан байна.

2.4. Лавлагаа лаборатори нь тус бүтцийн алсын хараа, хэтийн зорилгыг тодорхойлох, хэрэгжүүлэхэд нь дэмжлэг үзүүлэх, чиглэлийн лавлагаа лабораториудын нэгдмэл үйл ажиллагааг хангах, үйл ажиллагааны төлөвлөгөөг батлах, үйл ажиллагаанд нь дүгнэлт өгөх үүрэг бүхий Удирдах зөвлөлтэй байна.

2.5. Удирдах зөвлөл нь чиглэлийн лавлагаа лабораториудын эрхлэгч нараас бүрдэх ба Удирдах зөвлөлийн бүрэлдэхүүн, ажиллах дүрмийг эрүүл мэндийн асуудал эрхэлсэн Засгийн газрын гишүүн батална.

2.6. Чиглэлийн лавлагаа лабораториудын эрхлэгч нарыг Лавлагаа лабораторийн захиралтай зөвшилцсөний үндсэн дээр харъяаллын үндэсний төвийн захирал томилж, чөлөөлнө.

2.7. Лавлагаа лабораторийн захирал нь Үндэсний оношлогооны төв дээрх Эмнэлзүйн лавлагаа лаборатори болон Удирдлага зохион, байгуулалтын хэсгийн захирал байх ба эрүүл мэндийн асуудал эрхэлсэн Засгийн газрын гишүүнтэй хөдөлмөрийн гэрээ байгуулж ажиллах ба Лавлагаа лабораторийн зорилт, чиг үүргийг хэрэгжүүлэх ажлыг эрүүл мэндийн асуудал эрхэлсэн Засгийн газрын гишүүний өмнө бүрэн хариуцана.

2.8. Лавлагаа лабораторийн захирлыг эрүүл мэндийн асуудал эрхэлсэн Засгийн газрын гишүүн томилж, чөлөөлнө.

2.9. Чиглэлийн лавлагаа лабораториудын бүтэц зохион байгуулалт, орон тоог Удирдах зөвлөлөөр хэлэлцүүлж, эрүүл мэндийн асуудал эрхэлсэн Төрийн захиргааны төв байгууллагатай зөвшилцсөний үндсэн дээр харъяа Төвийн захирал батална.

2.10. Лавлагаа лабораторийн үйл ажиллагааны дүрэм, журмыг эрүүл мэндийн асуудал эрхэлсэн Засгийн газрын гишүүн батална.

Гурав. Лавлагаа лабораторийн үүрэг

3.1. Бүх шатны лабораториос ирсэн сорьцонд лавлагаа шинжилгээ хийж, шинжилгээний зөрүү, маргааныг шийдвэрлэх,

3.2. Улсын хэмжээнд чанарын гадаад үнэлгээний тогтолцоог бүрдүүлэх, гадаад үнэлгээний нэгдсэн сүлжээг удирдаж, хяналт тавьж ажиллах,

3.3. Батлагдсан жагсаалтанд орсон илгээмж шинжилгээг хийж гүйцэтгэх,

3.4. Бүх шатны лабораториос тайлан мэдээ авч, улсын хэмжээнд хэрэгжсэн лабораторийн үйл ажиллагааны нэгдсэн тайлан мэдээг гаргах,

3.5. Шинжилгээний заавар журам, СҮЗ, гарын авлага боловсруулах, шинэчлэх, баталгаажуулах үйл ажиллагаанд оролцох, хяналт тавих,

3.6. Салбарын мэргэжилтнүүдэд зориулсан мэргэжлийн сургалтын урт ба богино хугацааны хөтөлбөр тогтмол хэрэгжүүлэх,

3.7. Лабораторийн салбарын эрдэм шинжилгээ, судалгааны хөтөлбөр хэрэгжүүлэх,

3.8. Лабораторийн салбарт технологийн дэвшил нэвтрүүлэх, олон улсын хэмжээнд гарсан шинэ технологийг мэдээлэх, нэвтрүүлэх ажлыг зохион байгуулах,

3.9. Лабораторийн салбарыг хөгжүүлэх стратегийг хэрэгжүүлэхэд үйл ажиллагааг чиглүүлэх, дараагийн шатны стратеги боловсруулах, батлуулах ажилд оролцох,

3.10. Салбарын хэмжээний хүний нөөц, ханган нийлүүлэлт, оношлуур тоног төхөөрөмжийн чанар стандартад хяналт тавьж, нэгдсэн мэдээллийн сан бий болгох

Дөрөв. Лавлагаа лабораторийн эрх

4.1. Эрүүл мэндийн лабораторийн хөгжил, салбарын эрх ашгийг шийдвэрлэхэд шаардлагатай эрхзүйн баримт бичгүүдийг боловсруулахад оролцох, санаачлах, мөрдүүлэх,

4.2. Төрийн захиргааны болон холбогдох байгууллагуудад лабораторийн тусламж, үйлчилгээний талаар асуудал дэвшүүлж шийдвэрлүүлэх,

4.3. Улсын хэмжээнд лабораториудын үйл ажиллагаанд хэмжлийн нэгдмэл байдлыг хангах, ангилал, стандартчиллын дагуу шинжилгээг ижилтгэн жигдрүүлэх,

4.4. Лавлагаа лабораториос хэрэгжүүлж буй арга хэмжээ нь хүлээгдсэн үр дүнд хүрэхгүй тохиолдолд шалтгааныг тодруулж, асуудлыг холбогдох байгууллагуудтай хамтран шийдвэрлэх,

4.5. Санхүүгийн чадвараа дээшлүүлэх зорилгоор төлбөрт үйлчилгээ явуулах,

4.6. Гадаад орны адил үйл ажиллагаа явуулдаг байгууллага, олон улсын байгууллагуудтай хуулийн хүрээнд хамтран ажиллах

Тав. Лавлагаа лабораторийн бүтэц, үйл ажиллагаа

5.1. Лавлагаа лаборатори нь эрүүл мэндийн үндсэн чиглэлүүдийн лавлагаа лабораториудаас бүрдсэн нэгдмэл бүтцээр үйл ажиллагаа явуулна.

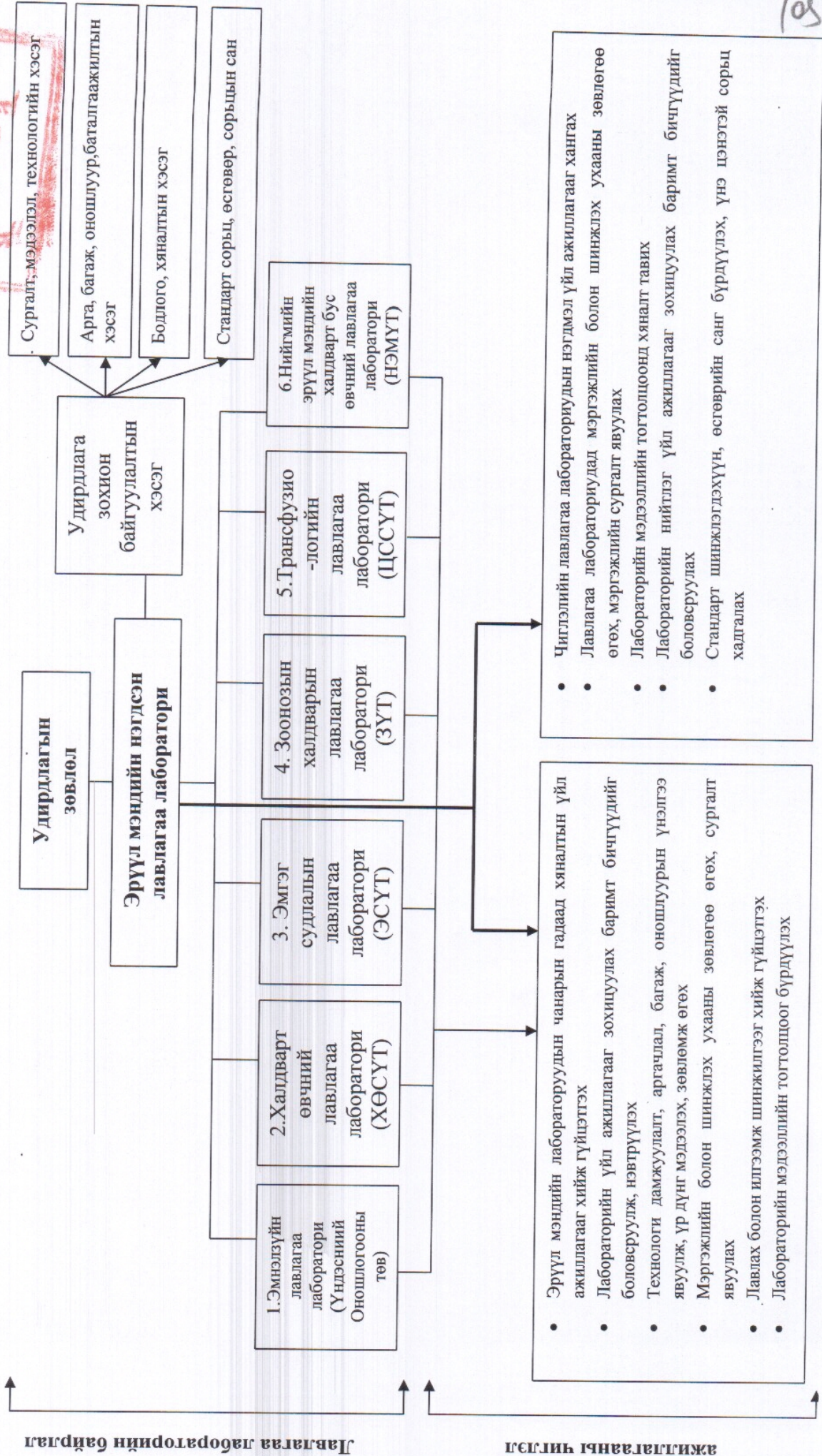
5.2. Чиглэлийн лавлагаа лабораториуд нь харъяа үндэсний төвүүдийн дэргэд үйл ажиллагаагаа явуулна.

5.3. Лавлагаа лабораторийн үйл ажиллагааны үндсэн чиглэл нь төрөл бүрийн лавлагаа үйлчилгээ, баталгаажилт байна.

5.4. Лавлагаа лаборатори нь эрүүл мэндийн асуудал эрхэлсэн Засгийн газрын гишүүний баталсан Лавлагаа лабораторийн үйл ажиллагааны журмыг мөрдөн ажиллана.

Эрүүл мэндийн сайдын 2013 оны
11...дугаар сарын...ны өдрийн...Дугаар
тушаалын хоёрдугаар хавсралт

ЭРҮҮЛ МЭНДИЙН НЭГДСЭН ЛАВЛАГАА ЛАБОРАТОРИЙН БҮТЭЦ, ЗОХИОН БАЙГУУЛАЛТ



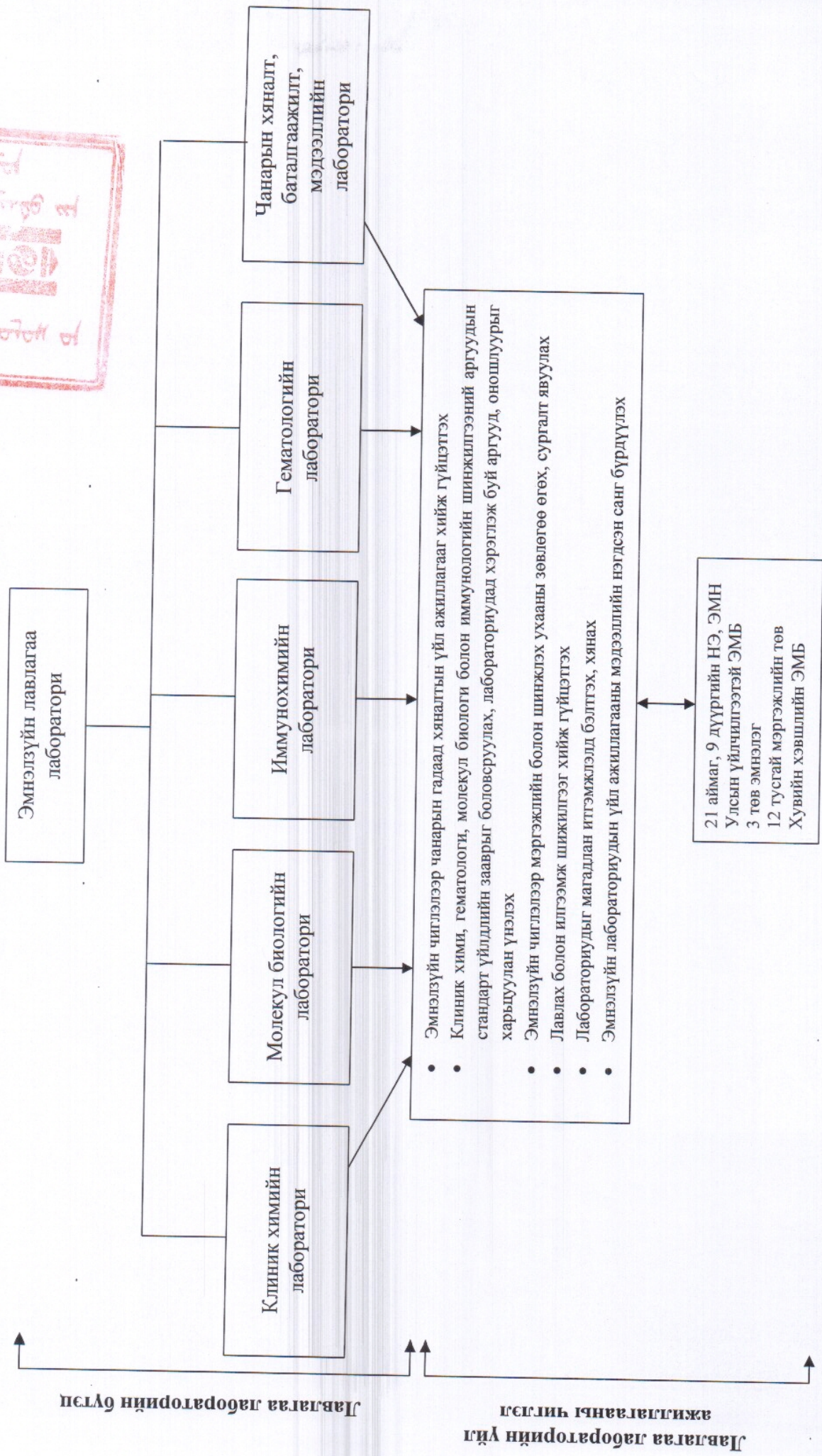
Лабораторийн үйл ажиллагааны чиглэл

Лабораторийн үйл ажиллагааны чиглэл

- Эрүүл мэндийн лабораторуудын чанарын гадаад хяналтын үйл ажиллагааг хийж гүйцэтгэх
- Лабораторийн үйл ажиллагааг зохицуулах баримт бичгүүдийг боловсруулж, нэвтрүүлэх
- Технологи дамжуулалт, аргачлал, багаж, оношлуурын үнэлгээ явуулж, үр дүнг мэдээлэх, зөвлөмж өгөх
- Мэргэжлийн болон шинжлэх ухааны зөвлөгөө өгөх, сургалт явуулах
- Лавлах болон илгээмж шинжилгээг хийж гүйцэтгэх
- Лабораторийн мэдээллийн тогтолцоог бүрдүүлэх

- Чиглэлийн лавлагаа лабораторуудын нэгдмэл үйл ажиллагааг хангах
- Лавлагаа лабораторуудад мэргэжлийн болон шинжлэх ухааны зөвлөгөө өгөх, мэргэжлийн сургалт явуулах
- Лабораторийн мэдээллийн тогтолцоонд хяналт тавих
- Лабораторийн нийтлэг үйл ажиллагааг зохицуулах баримт бичгүүдийг боловсруулах
- Стандарт шинжлэгдэхүүн, өсгөврийн санг бүрдүүлэх, үнэ цэнэтэй сорьц халгалах

1. Үндэсний оношлогооны төв дахь Гүлдсэн лавлагаа лабораторийн бүтэц, зохион байгуулалт, үйл ажиллагааны чиглэл



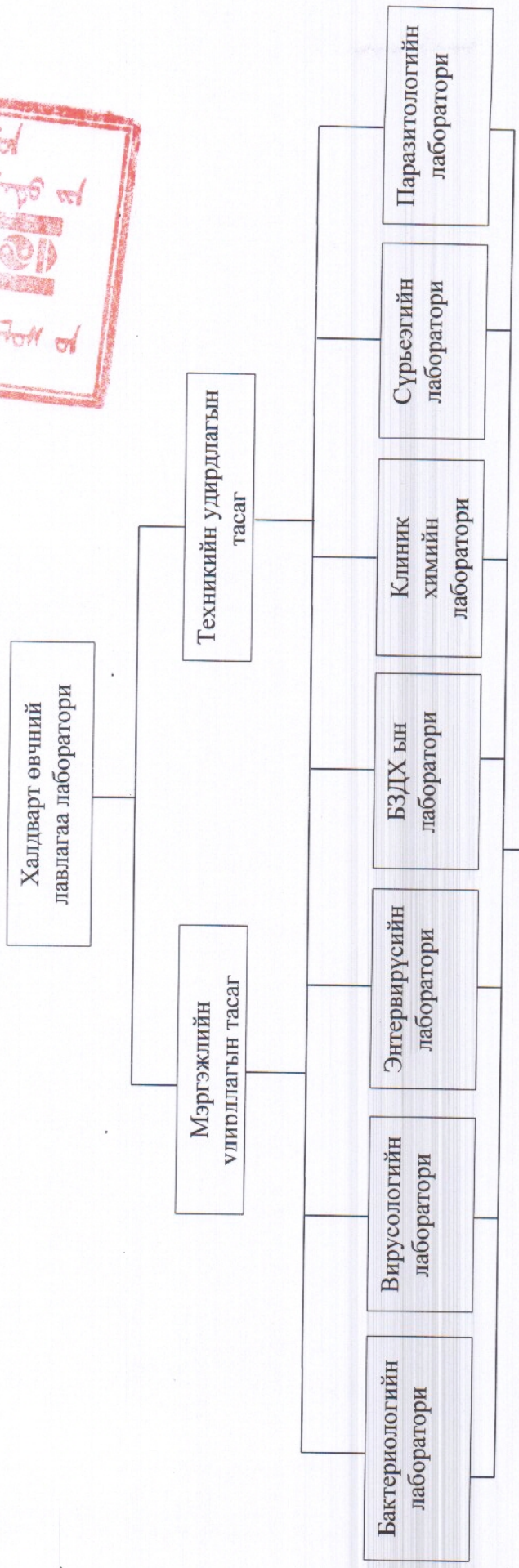
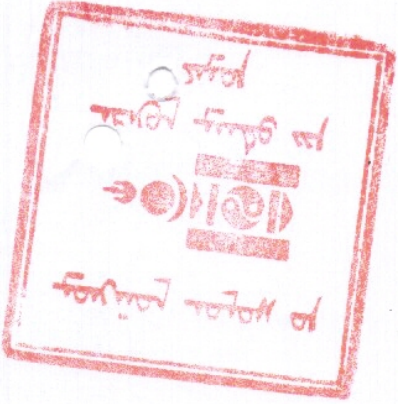
Лавлагаа лабораторийн бүтэц

Лавлагаа лабораторийн үйл ажиллагааны чиглэл

- Эмнэлзүйн чиглэлээр чанарын гадаад хяналтын үйл ажиллагааг хийж гүйцэтгэх
- Клиник хими, гематологи, молекул биологи болон иммунологийн шинжилгээний аргуудын стандарт үйлдлийн зааврыг боловсруулах, лабораториудад хэрэглэж буй аргууд, оношлуурыг харьцуулан үнэлэх
- Эмнэлзүйн чиглэлээр мэргэжлийн болон шинжлэх ухааны зөвлөгөө өгөх, сургалт явуулах
- Лавлах болон илгээмж шижилгээг хийж гүйцэтгэх
- Лабораториудыг магадлан итгэмжлэлд бэлтгэх, хянах
- Эмнэлзүйн лабораториудын үйл ажиллагааны мэдээллийн нэгдсэн санг бүрдүүлэх

21 аймаг, 9 дүүргийн НЭ, ЭМН
Улсын үйлчилгээтэй ЭМБ
3 төв эмнэлэг
12 тусгай мэргэжлийн төв
Хувийн хэвшлийн ЭМБ

2.ХӨСҮТ дахь халдварт өвчний лавлагаа лабораторийн бүтэц, зохион байгуулалт, үйл ажиллагааны чиглэл

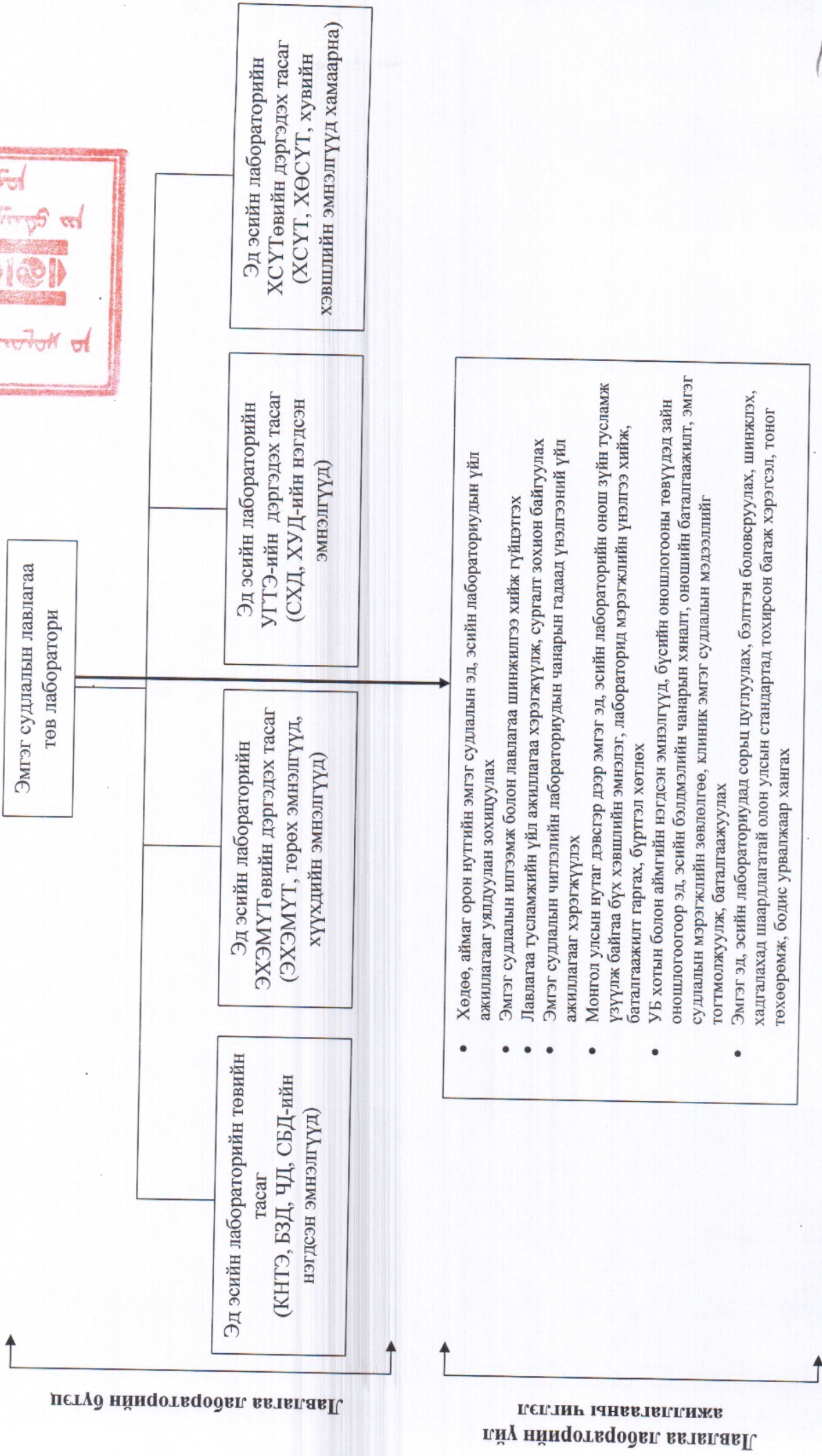


- Лавлагаа болон илгээмж шинжилгээ хийж гүйцэтгэх
- Микробиологийн чиглэлийн чанарын гадаад хяналтын хөтөлбөр хэрэгжүүлэх
- Стандартад нийцсэн оношлуур урвалж, багаж хэрэгслээр хангахад болон биоаюулгүй байдлыг нэвтрүүлэхэд мэргэжлийн дэмжлэг үзүүлэх
- Микробиологийн мэргэжилтэн бэлтгэх хүний нөөцийн хөтөлбөр хэрэгжүүлж, сургалт зохион явуулах
- Мэдээлэл, шинэ технологгоор хангах, лабораторийн үйл ажиллагааг сайжуулах баримт бичиг боловсруулах
- Олон улсын хөтөлбөрүүдэд хамрагдах, гадаад болон дотоод хамтын ажиллагааг идэвхитэй явуулах
- Чиглэлийн лабораторийн үйл ажиллагааны нэгдсэн санг бүрдүүлж, хэрэгжиж буй төсөл хөтөлбөрүүдийг уялдуулан зохицуулах

Лавлагаа лабораторийн бүтэц

Лавлагаа лабораторийн үйл ажиллагааны чиглэл

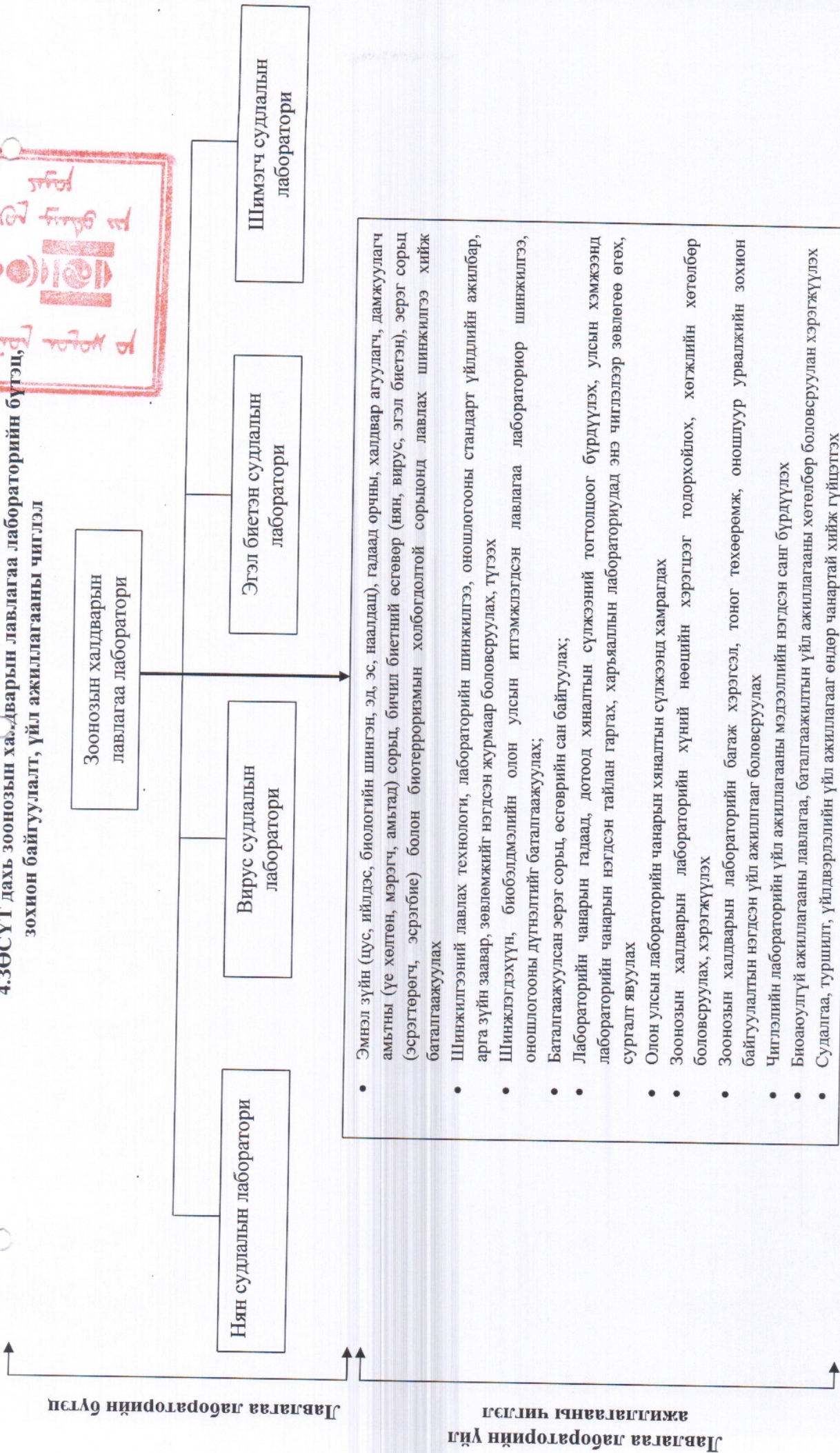
3.ЭСҮТ дахь эмгэг судлалын лавлагаа лабораторийн бүтэц, зохион байгуулалт, үйл ажиллагааны чиглэл



Лавлагаа лабораторийн бүтэц

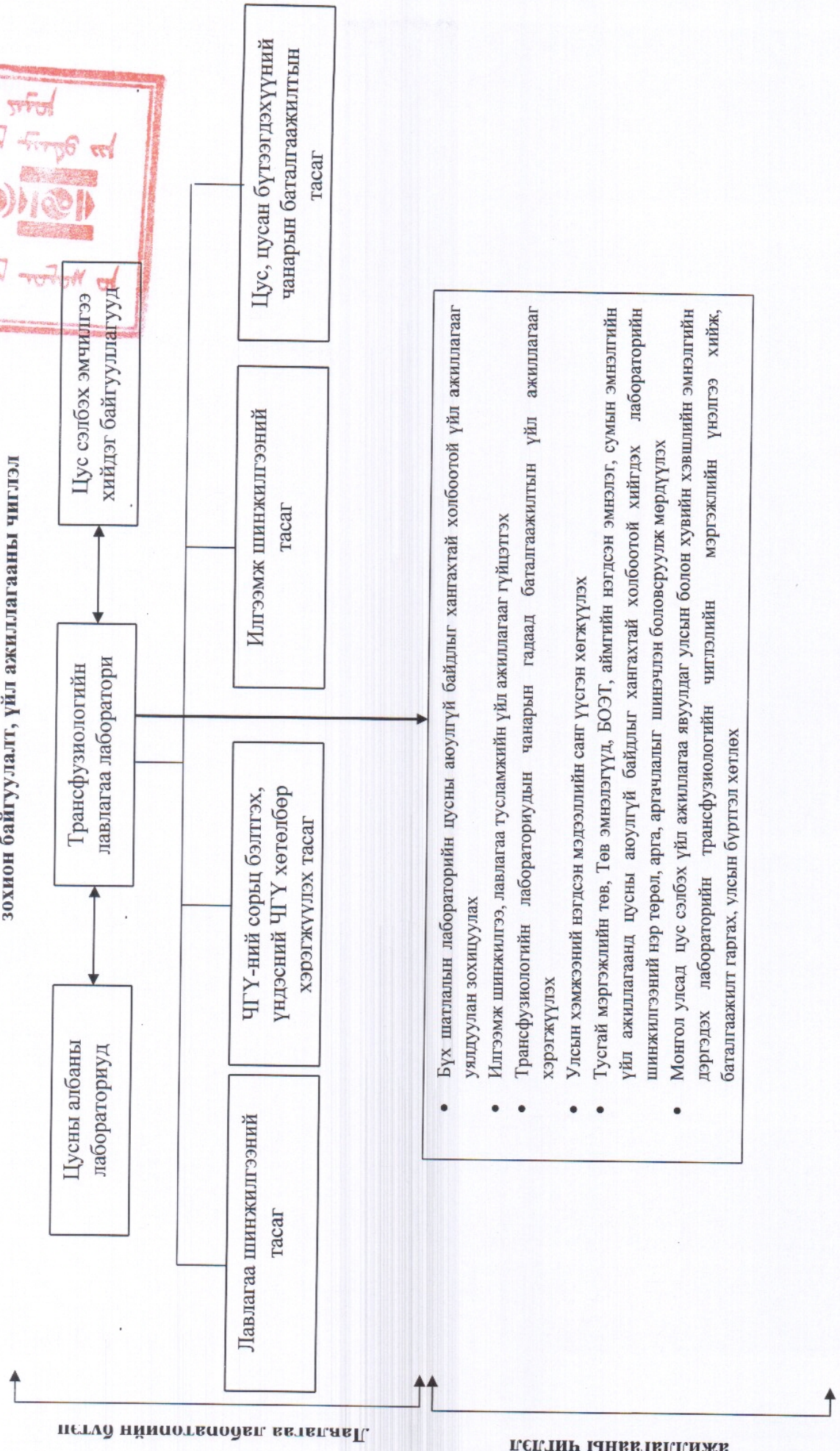
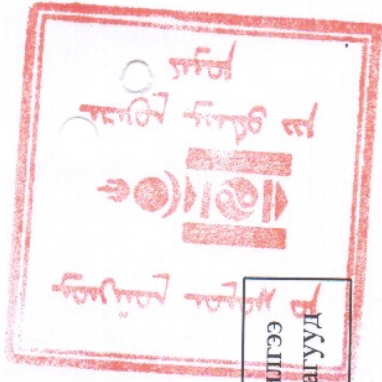
Лавлагаа лабораторийн үйл ажиллагааны чиглэл

4.3ӨСҮТ дахь зоонозын халдварын лавлагаа лабораторийн бүтэц, зохион байгуулалт, үйл ажиллагааны чиглэл



- Эмнэл зүйн (цус, ийлдэс, биологийн шингэн, эд, эс, наалдац), гадаад орчны, халдвар агуулагч, дамжуулагч амьтны (үе хөлтөн, мэрэгч, амьтад) сорьц, бичил биетний өсгөвөр (нян, вирус, эгэл биетэн), эерэг сорьц (эсрэгтөрөгч, эсрэгбие) болон биотерроризмын холбогдолтой сорьцонд лавлах шинжилгээ хийж баталгаажуулах
- Шинжилгээний лавлах технологи, лабораторийн шинжилгээ, оношлогооны стандарт үйлдлийн ажилбар, арга зүйн заавар, зөвлөмжийг нэгдсэн журмаар боловсруулах, түгээх
- Шинжлэгдэхүүн, биобэлдмэлийн олон улсын итгэмжлэгдсэн лавлагаа лабораториор шинжилгээ, оношлогооны дүгнэлтийг баталгаажуулах;
- Баталгаажуулсан эерэг сорьц, өсгөврийн сан байгуулах;
- Лабораторийн чанарын гадаад, дотоод хяналтын сүлжээний тогтолцоог бүрдүүлэх, улсын хэмжээнд лабораторийн чанарын нэгдсэн тайлан гаргах, харьяаллын лабораториудад энэ чиглэлээр зөвлөгөө өгөх, сургалт явуулах
- Олон улсын лабораторийн чанарын хяналтын сүлжээнд хамрагдах
- Зоонозын халдварын лабораторийн хүний нөөцийн хэрэгцээг тодорхойлох, хөгжлийн хөтөлбөр боловсруулах, хэрэгжүүлэх
- Зоонозын халдварын лабораторийн багаж хэрэгсэл, тоног төхөөрөмж, оношлуур урвалжийн зохион байгуулалтын нэгдсэн үйл ажилгааг боловсруулах
- Чиглэлийн лабораторийн үйл ажиллагааны мэдээллийн нэгдсэн санг бүрдүүлэх
- Биоаюулгүй ажиллагааны лавлагаа, баталгаажилтын үйл ажиллагааны хөтөлбөр боловсруулан хэрэгжүүлэх
- Судалгаа, туршилт, үйлдвэрлэлийн үйл ажилгааг өндөр чанартай хийж гүйцэтгэх

5. Трансфузиологийн лавлагаа лабораторийн бүтэц, зохион байгуулалт, үйл ажиллагааны чиглэл

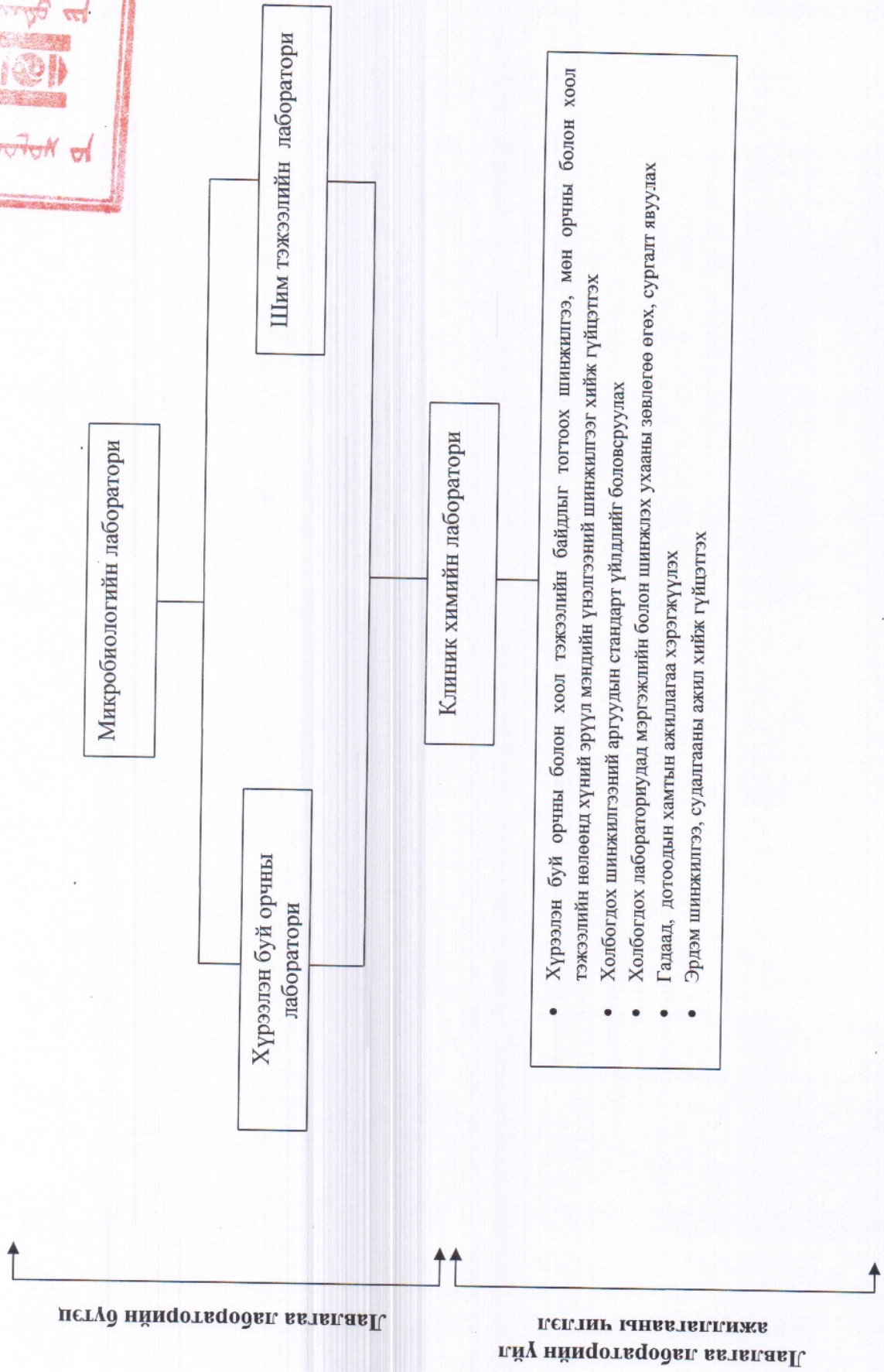
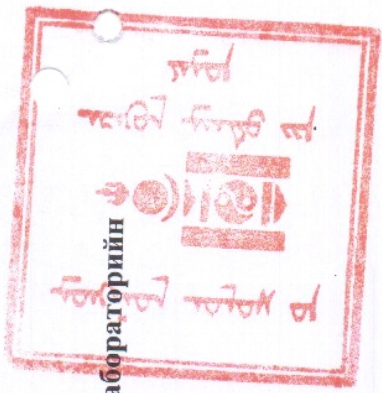


- Бүх шатлалын лабораторийн цусны аюулгүй байдлыг хангахтай холбоотой үйл ажиллагааг уялдуулан зохицуулах
- Илгээмж шинжилгээ, лавлагаа тусламжийн үйл ажиллагааг гүйцэтгэх
- Трансфузиологийн лабораториудын чанарын гадаад баталгаажилтын үйл ажиллагааг хэрэгжүүлэх
- Улсын хэмжээний нэгдсэн мэдээллийн санг үүсгэн хөгжүүлэх
- Тусгай мэргэжлийн төв, Төв эмнэлгүүд, БОЭТ, аймгийн нэгдсэн эмнэлэг, сумын эмнэлгийн үйл ажиллагаанд цусны аюулгүй байдлыг хангахтай холбоотой хийгдэх лабораторийн шинжилгээний нэр төрөл, арга, аргачлалыг шинэчлэн боловсруулж мөрдүүлэх
- Монгол улсад цус сэлбэх үйл ажиллагаа явуулдаг улсын болон хувийн хэвшлийн эмнэлгийн дэргэдэх лабораторийн трансфузиологийн чиглэлийн мэргэжлийн үнэлгээ хийж, баталгаажилт гаргах, улсын бүртгэл хөтлөх

Лавлагаа лабораторийн бүтэц

Лавлагаа лабораторийн үйл ажиллагааны чиглэл

6. Нийгмийн эрүүл мэндийн халдварт бус өвчний лавлагаа лабораторийн бүтэц, зохион байгуулалт, үйл ажиллагааны чиглэл



Лавлагаа лабораторийн бүтэц

Ажиллагааны чиглэл